

Modèle de la Pyramide de la Nouvelle-Écosse

SOMMAIRE EXÉCUTIF 2020-2021

Jessie-Lee McIsaac, PhD; Stephanie Geldart, MA CYS; Randi Cummings, BA CHYS/PSYC; Milena Pimentel, BA CHYS (c); and Jane Harley, MA



La Nouvelle-Écosse a commencé à mettre en œuvre le modèle de la Pyramide en 2018 dans certains services de garde d'enfants agréés (GEA) de la province, et plus tard, tout au long de 2019-2021, la province a étendu la mise en œuvre du modèle de la Pyramide à certains programmes préprimaires (PPP) de la province.

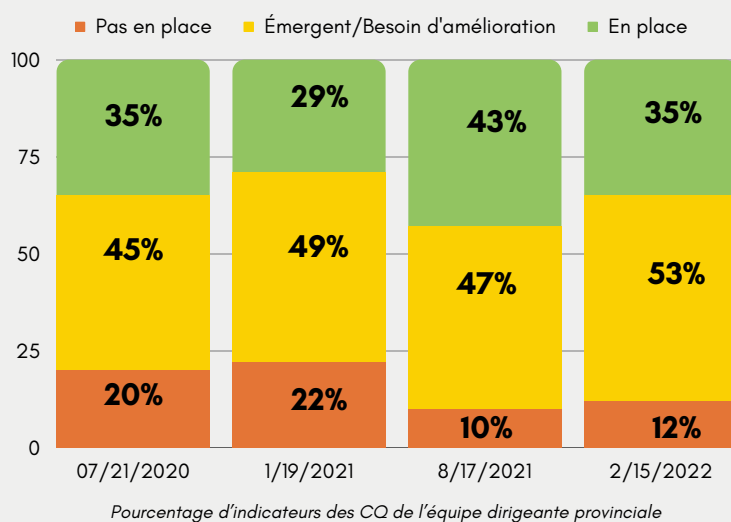
En avril 2021, le programme du modèle de la Pyramide est passé du statut de projet pilote à celui de programme, et il est maintenant sous la gouverne des Services d'intervention pour le développement de la petite enfance de la Nouvelle-Écosse (SIDPENE). En raison de la pandémie mondiale de COVID-19 et des directives de santé publique, des adaptations à la mise en œuvre du modèle de la Pyramide ont été nécessaires tout au long des années 2020 et 2021.

« ... J'ai l'impression que pendant la pandémie, nous avons été une bonne source de rétroaction pour eux, aussi. Ça a permis d'avoir une personne extérieure qui est vraiment là pour les soutenir, contrairement à d'autres services qui ne viennent que pour offrir un soutien individuel à des enfants, et ils prennent beaucoup de leur temps pour me parler honnêtement de la COVID et de son impact sur leur classe et sur ce qu'ils font. »
- Mentor pour l'inclusion

« Je peux seulement dire que, si je n'avais pas eu de renforcement positif de la part du mentor de la Pyramide pour ce que je voulais faire, je n'en aurais pas eu du tout. Et à ce moment-là, j'en avais vraiment besoin... C'est très utile, parce que je pense que beaucoup de choses dans la Pyramide nous font dire : « Oh oui, bien sûr, je le savais déjà », mais cela vous donne une vraie référence... »
-Éducatrice

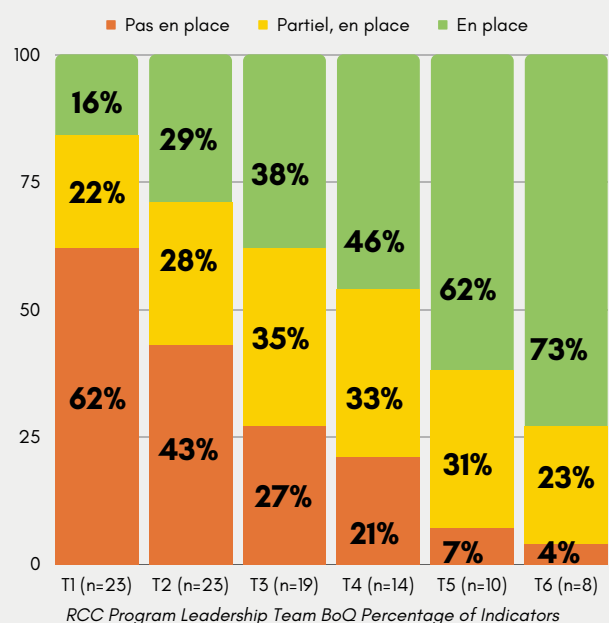
Les Critères de qualité de l'équipe dirigeante provinciale

- Au total, huit auto-évaluations des CQ ont été collectées, les quatre points de repère les plus récents étant reflétés dans le graphique. Le nombre de points de référence « en place » a augmenté au fil du temps.
- Deux facteurs peuvent contribuer à la fluctuation des cotes présentées : 1) la réaction à la pandémie et 2) la transition de projet pilote à programme.
- Une légère diminution des indicateurs « en place » a été observée au point temporel quatre, peut-être en raison des discussions en cours sur la suite de la mise en œuvre du programme.

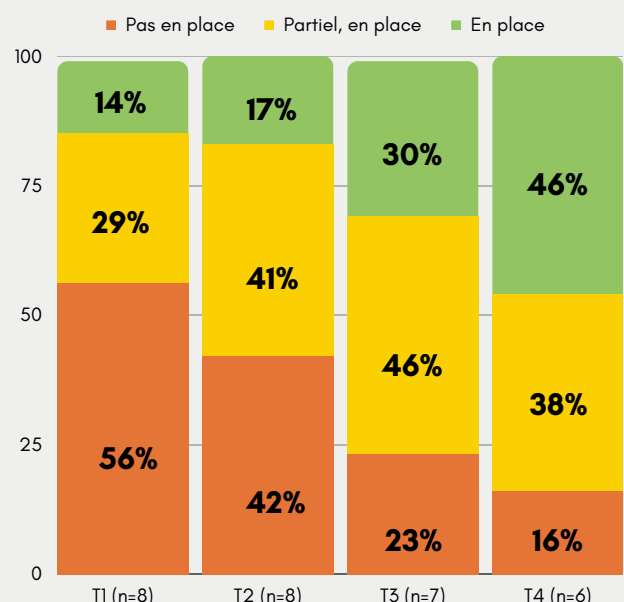


Critères de qualité du SCP à l'échelle du programme

En général, il y a eu des progrès continus à la fois pour les CQ du programme de cohorte des GEA et des cohortes régionales de PPP. Les indicateurs « en place » continuent d'augmenter tandis que les indicateurs « pas en place » ont diminué. Pour la cohorte des GEA, tous les éléments aux points temporels cinq et six étaient au moins « partiellement en place ». Pour la cohorte des PPP, tous les éléments critiques étaient en place, sauf un qui est « partiellement en place ». Selon les données obtenues, la cohorte des PPP a effectué une collecte de données plus cohérente, ce qui permettra de mieux comprendre la signification des changements dans les données.



Pourcentage d'indicateurs des CQ de l'équipe dirigeante du programme de GEA. Des données ont été recueillies auprès de la cohorte de GEA jusqu'à six points dans le temps. Les vingt-trois programmes initialement participants ont tous un deuxième CQ. De là, les points temporels trois à six ont un nombre variable de programmes en raison de l'attrition ou de données non soumises à temps.



*En raison des arrondis, certains totaux peuvent ne pas être égaux à 100 %.

Il existe huit équipes dirigeantes régionales. Toutes les équipes dirigeantes ont réalisé au moins deux auto-évaluations des CQ. Par la suite, la taille de l'échantillon diminue avec les points temporels trois et quatre parce qu'une équipe dirigeante régionale a commencé à un moment différent des autres, et parce que les données ne sont pas recueillies tous les six mois.

“

Cette expérience s'est avérée très positive. Notre équipe se réunit régulièrement et nous avons été en mesure de fixer des objectifs et de les atteindre grâce à une vision, un agenda, des réunions ciblées et à la collaboration.

-Membre de l'équipe dirigeante régionale

”

“

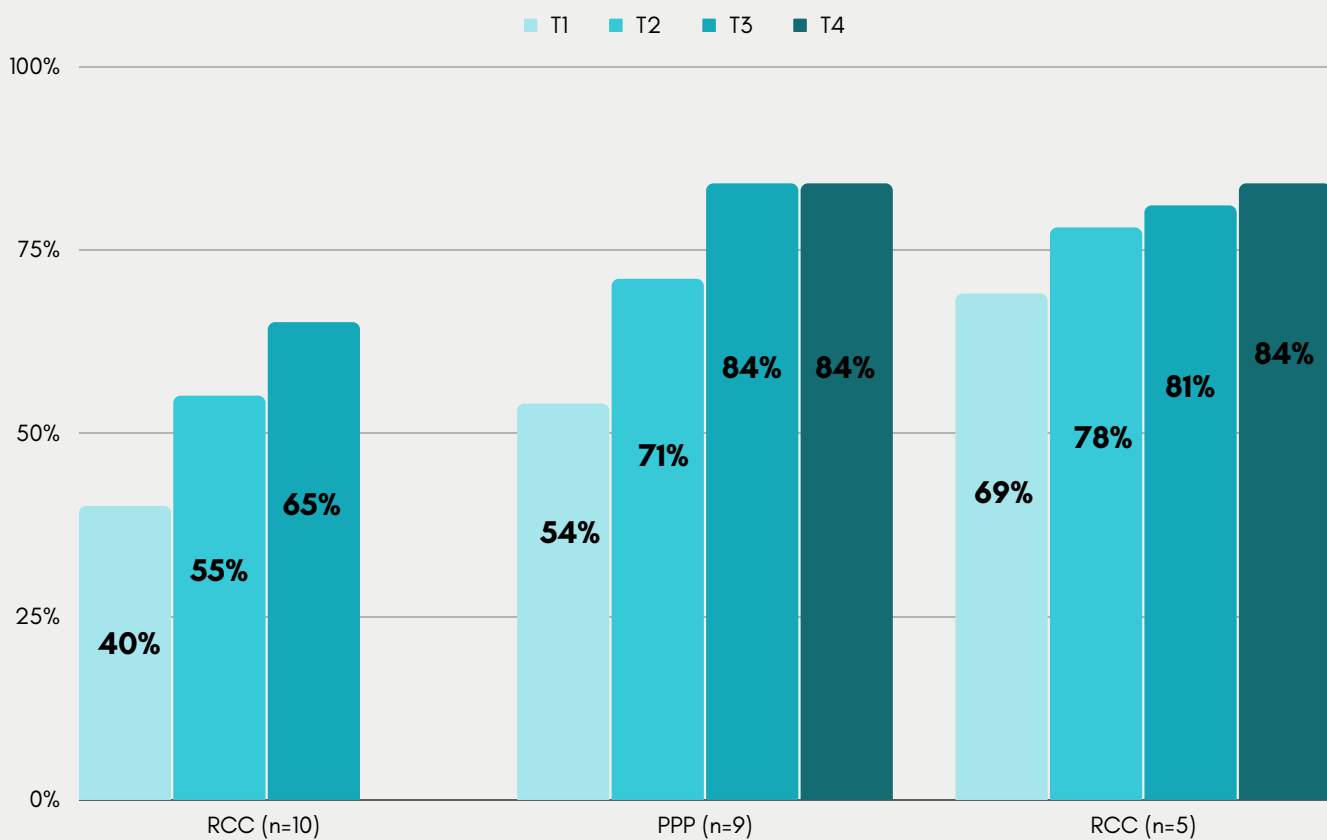
J'apprécie ce temps passé ensemble. Il nous aide à voir si les choses se passent bien et permet aux parents impliqués d'entendre ce qui se passe dans la classe...

-Membre de l'équipe dirigeante du programme

”

TPOT & TPITOS

Il y a une cohorte TPITOS (GEA) et deux cohortes TPOT (GEA & PPP). En général, les cotes aux TPOT et TPITOS progressent et les pratiques clés « en place » augmentent au fil du temps dans les trois cohortes. Dans l'ensemble, il semble que les cohortes de GEA (TPOT et TPITOS) aient été plus fréquemment interrompues pendant la COVID-19, avec une mise en œuvre plus lente des pratiques clés et moins d'éducateurs atteignant la fidélité ($\geq 80\%$) pour la cohorte TPOT. La cohorte du PPP avait un calendrier de collecte de données plus systématique (automne/printemps) et davantage de ses éducateurs ont atteint la fidélité ($\geq 80\%$). En outre, le nombre moyen de drapeaux rouges a toujours été faible pour la cohorte TPITOS et a constamment diminué au fil du temps dans les deux cohortes TPOT.



* Les résultats représentent un sous-ensemble de dix éducateurs de la cohorte de GEA qui ont trois points temporels à ce jour et neuf éducateurs de la cohorte PPP qui ont quatre points temporels.

* Les résultats représentent un sous-ensemble de huit éducateurs de la cohorte de GEA à quatre points temporels.

À L'AVENIR

Alors que l'expansion du modèle de la Pyramide se poursuit dans le contexte de la nouvelle entente pancanadienne sur l'apprentissage et la garde des jeunes enfants, les considérations suivantes orienteront le travail à venir :



Équité, diversité et inclusion



Formation et accueil



Collecte et partage des données



Engagement des familles



Adhésion et encadrement des PLT/RLT



Si vous souhaitez obtenir de plus amples renseignements sur l'évaluation du modèle de la Pyramide, veuillez communiquer avec nous à : ECCRC : pyramid.eccrc@msvu.ca
SIDPENE : NSpyramidmodel@nsecdis.ca