



Rapport final ARUC-ÉS

2005 - 2009

68 chercheurs • 110 organisations partenaires • 95 étudiants
90 activités et projets de recherche • 85 cahiers de recherche • 6 livres publiés

Mot des codirecteurs

Nous vous présentons, dans les pages qui suivent, un survol des principales activités de recherche et de réflexion réalisées par l'ARUC-ÉS entre 2005 et 2009. Nous saluons, par la même occasion, les chercheurs, les acteurs de terrain ainsi que les étudiants qui ont contribué à cette expérience unique qui a pris fin en décembre 2009.

En recevant un deuxième financement pour la période de 2005 à 2009, l'ARUC-ÉS a pu consolider un modèle de recherche qui, par son innovation au plan de la gouvernance et l'avancement des connaissances qu'il a entraîné dans le champ de l'économie sociale, est devenu une référence qui rayonne à l'extérieur des frontières du Québec.

En effet, l'ARUC-ÉS a su instaurer un modèle, où non seulement les acteurs de terrain deviennent cochercheurs, mais où ils partagent, avec les chercheurs universitaires, les responsabilités relatives aux décisions touchant autant la gestion du programme de recherche que la définition, la réalisation et le suivi des projets de recherche. À la fin des activités de l'ARUC-ÉS, nous sommes fiers que cette façon d'envisager le partenariat chercheurs et praticiens serve maintenant de modèle pour de nouvelles ARUC.

L'expertise de l'ARUC-ÉS a également contribué à créer le Réseau québécois de recherche partenariale en économie sociale (RQRP-ÉS), un des six centres régionaux canadiens de recherche partenariale en économie sociale (Canadian Social Economy Hub). L'ARUC-ÉS et le RQRP-ÉS (fin en 2010) ont formé à eux deux un consortium de recherche d'une envergure unique, soutenant des recherches à la fois au plan sectoriel et au plan territorial.

À l'occasion de ce bilan final, nous voulons exprimer notre reconnaissance envers les chercheurs universitaires et les « chercheurs de terrain » qui ont été nombreux à s'engager ensemble pour l'essor de l'économie sociale. Ces partenaires ont accepté de faire les choses « autrement ». En croisant leurs savoirs et en confrontant leur culture propre, ils ont donné naissance à un nouveau langage : celui de la mobilisation des connaissances.

Ce modèle de recherche innovateur est dorénavant incontournable pour la reconnaissance et le développement de l'économie sociale.



Jean-Marc Fontan

Professeur titulaire
Département de sociologie
UQAM
Codirecteur ARUC-ÉS/RQRP-ÉS



Nancy Neamtan

Présidente-directrice générale
Chantier de l'économie sociale
Codirectrice ARUC-ÉS/
RQRP-ÉS

Introduction

De 2005 à 2009, les grands objectifs de travail ont mis au centre de nos priorités : l'apport novateur et critique de l'économie sociale (ÉS) à la régulation de la société; la contribution de l'économie sociale au développement territorial et sectoriel; et la conception d'outils propres à appuyer le fonctionnement et la gestion des organisations et des entreprises de l'ÉS.

Pour atteindre ces objectifs, nous avons pu compter sur une expertise scientifique multidisciplinaire en provenance de champs d'études comme les relations industrielles, les communications, le droit, la finance, la géographie, les sciences de la gestion, la sociologie, les études urbaines et touristiques, le travail social et l'économie. On a aussi pu compter sur l'engagement d'acteurs clés de l'économie sociale au sein des différents secteurs que sont les services aux personnes, l'habitation communautaire, la finance solidaire, le loisir et le tourisme social ainsi que le développement local et régional.

De plus, notre souci de produire des savoirs utiles au développement des collectivités et de favoriser le partage des connaissances entre les universités et les communautés nous a amenés à préciser et à systématiser notre modèle de recherche.



Les débuts

Dans la foulée du Sommet sur l'économie et l'emploi de 1996, le mouvement de l'économie sociale au Québec s'est doté de structures d'intervention pour appuyer son développement, dont le Chantier de l'économie sociale pour la dimension politique, et

l'Alliance de recherche universités-communautés en économie sociale (ARUC-ÉS) pour répondre aux besoins de recherche. Fondée en 2000, grâce à une première subvention du Conseil de recherche en sciences humaines, l'ARUC-ÉS s'appuie sur une tradition de recherche qui associe chercheurs et partenaires du milieu à toutes les étapes de la recherche.

La gouvernance

L'organisation même de l'ARUC-ÉS et du RQRP-ÉS témoigne de cette volonté de rapprocher les milieux de la recherche et de l'action. Les deux centres sont codirigés par Jean-Marc Fontan, professeur au Département de sociologie de l'UQAM, et Nancy Neamtan, présidente-directrice générale du Chantier de l'économie sociale. Les comités et les équipes de travail sont également sous la responsabilité d'un représentant du milieu universitaire et d'un représentant du milieu de l'économie sociale. On trouve également ce principe de parité dans les instances liées à la gouvernance, soit le comité de coordination et les chantiers d'activités partenariales (CAP).

Les partenaires principaux

Les partenaires principaux de l'ARUC-ÉS proviennent du milieu universitaire, du milieu de l'économie sociale et des syndicats. Les quatre universités partenaires sont l'Université du Québec à Montréal (UQAM), l'Université du Québec en Outaouais (UQO), l'Université du Québec à Chicoutimi (UQAC) et l'Université Concordia. Nous devons mentionner tout particulièrement la mobilisation des ressources que l'UQAM a rendue possible.

Au Chantier de l'économie sociale, partenaire fondateur de l'ARUC-ÉS, s'ajoutent le Comité sectoriel de main-d'œuvre de l'économie sociale et de l'action communautaire (CSMO-ÉSAC), le Réseau d'investissement social du Québec (RISQ), la Confédération des syndicats nationaux (CSN), la Fédération des travailleurs et travailleuses du Québec (FTQ) ainsi que les deux fonds de travailleurs : FondAction et le Fonds de solidarité FTQ.

À ces partenaires principaux s'ajoutent des partenaires sectoriels : l'Association des groupes de ressources techniques du Québec, le Conseil québécois du loisir (CQL), Le Regroupement des centres de la petite enfance de l'île de Montréal et Aide technique pour entreprises alternatives (ATENA).

Financement

Le fonctionnement de l'ARUC-ÉS, de 2005 à 2009, a été rendu possible grâce aux contributions de ses partenaires principaux, totalisant 1 695 000\$.

- Conseil de recherche en sciences humaines du Canada (CRSHC) 1 000 000\$ (200 000\$/année)
- UQAM 450 000\$ (90 000\$/année)
- Fédération des travailleurs et des travailleuses du Québec (FTQ) / Fonds de solidarité FTQ 200 000\$ (40 000\$/année)
- Centrale des syndicats nationaux (CSN) 50 000\$ (10 000\$/année)
- Fondation 50 000\$ (10 000\$/année)
- Fonds de développement académique du réseau (FODAR) de l'Université du Québec 125 000\$ (25 000\$/année)

En plus de ses contributions principales, l'ARUC-ÉS a obtenu des contributions de la part de certains partenaires pour la réalisation de projets spécifiques, totalisant 146 914\$.

- ARUC - innovation sociale (UQO) 4 500\$
- ARUC - innovations travail et emploi (Université Laval) 6 500\$
- Caisse d'économie solidaire Desjardins 5 000\$
- Centraide du Grand Montréal 18 400\$
- Centrale des Syndicats du Québec 2 000\$
- Chaire de recherche du Canada en économie sociale 4 000\$
- Chantier de l'économie sociale 5 850\$
- Conseil québécois du loisir 7 000\$
- CRISES 3 500\$
- CRSHC, Programme Ateliers 15 000\$
- Culture pour tous 1 000\$
- Développement des Ressources Humaines Canada 1 064\$
- Fédération des travailleurs et travailleuses du Québec 17 500\$
- Festivals et événements Québec 10 500\$
- FODAR 5 200\$
- INRS-Urbanisation et société 1 000\$
- LAREPPS 4 500\$
- Ministère de l'éducation, Programme études travail 17 300\$
- Québec à cheval 2 000\$
- Université de Montréal 1 500\$
- Université du Québec à Chicoutimi (UQAC) 5 600\$
- Université du Québec à Trois-Rivières (UQTR) 3 000\$
- Ville de Montréal 5 000\$

Les réalisations au sein des chantiers d'activités partenariales (CAP)

CAP Services aux personnes	Recherches et activités réalisées	Chercheurs	Organisations partenaires	Étudiants
	20	22	46	23

Coreponsables

Yves Vaillancourt (2005-2006)

Lucie Dumais (2006-2009)

Louana Angeles,

Regroupement des CPE de l'île de Montréal (2005)

Andrée Lapierre, CSN (2006-2009)

Au sein du CAP Services aux personnes, on appréhende l'économie sociale dans une perspective d'économie plurielle où elle cohabite avec l'économie de marché et l'État. Ce contexte d'analyse et de production des recherches sur la question des services de proximité a permis aux membres de voir comment l'économie sociale pouvait répondre aux besoins de certaines populations (enfance, jeunesse, personnes handicapées, personnes âgées, etc.). Une attention particulière a été accordée aux centres de la petite enfance, aux services à domicile ainsi qu'à l'évaluation de certaines initiatives communautaires.

À souligner

- L'activité bilan, organisée en collaboration avec le LAREPPS, les 20 et 21 mai 2009, sur le thème « La transformation des services de proximité et les enjeux pour l'économie sociale ». Les présentations et les échanges ont permis de mettre en lumière des enjeux tels ceux de la relève, de la syndicalisation et de la coconstruction des politiques publiques. L'activité a réuni une quarantaine de personnes.



- La recherche dans le secteur de l'aide domestique à Montréal et les nombreuses rencontres auprès des différents acteurs et réseaux de l'aide domestique afin de diffuser les résultats de cette recherche. Un livre, tiré de ces travaux, a été publié : *Les arrangements institutionnels entre l'État québécois et les entreprises d'économie sociale en aide domestique. Une analyse sociopolitique de l'économie sociale dans les services de soutien à domicile*, par Yves Vaillancourt et Christian Jetté (Éditions Vie économique, 2009, 180 pages).
- La recherche intitulée *Impacts positifs d'une recherche sur l'offre de services aux personnes aux prises avec un trouble envahissant du développement* dont les résultats ont été discutés avec les acteurs concernés à l'occasion d'un séminaire, le 11 février 2008.



- La parution du livre *Les centres de la petite enfance - un mode de gestion féministe en transformation*, par Anne-Renée Gravel, Guy Bellemare et Louise Briand (Presses de l'Université du Québec, 2007, 186 pages).

CAP Finance solidaire	Recherches et activités réalisées	Chercheurs	Organisations partenaires	Étudiants
	13	7	16	8

Coreponsables

Margie Mendell, Université Concordia (2005-2009)

Benoît Lévesque, Université du Québec à Montréal (intérim en 2007)

Élise Tessier, Hubert Brooks et Stéphane Chabot, du Réseau d'investissement du Québec (RISQ) (2005-2006)

Gilles Bourque, FondAction (2007 à 2009)

En 2006, le CAP Finance solidaire a été officiellement mandaté par le comité organisateur du Sommet de l'économie sociale et solidaire afin de tenir un atelier portant sur le bilan des dix dernières années en matière de financement solidaire. Le groupe a ainsi pu mettre à profit les résultats d'inventaires portant sur les fonds communautaires, le capital de développement et le placement socialement responsable. À la suite de cet événement, le CAP s'est porté garant du suivi des recommandations issues de cet atelier.

À souligner

- L'activité bilan du 4 décembre 2009, sous forme de colloque, organisé avec l'Institut Polanyi de l'Université Concordia. L'événement a permis de faire le point sur les enjeux et les perspectives de la finance socialement responsable au Québec et de bénéficier de contributions internationales. Ce fut aussi l'occasion d'annoncer la création de « CAP Finance », le Réseau de la finance solidaire et responsable et de procéder au lancement du livre *La finance responsable au Québec. Portrait, enjeux et défis d'une finance au service d'un développement durable et solidaire* (voir page 5). Une centaine de participants étaient présents.



- L'enquête sur la finance socialement responsable et l'enquête sur le placement socialement responsable au Québec qui ont donné lieu à la parution, en 2009, du livre : *La finance responsable au Québec. Portrait, enjeux et défis d'une finance au service d'un développement durable et solidaire*, par Gilles L. Bourque, Margie Mendell et Ralph Rouzier (Éditions Vie économique, Collection « Recherche », 2009, 128 pages).



- Le séminaire sur les initiatives en matière d'investissement alternatif dans le secteur du logement social au Canada et aux États-Unis (février 2008).
- Le séminaire sur les pratiques de commercialisation des entreprises d'économie sociale, le 2 juin 2006. Réunissant une soixantaine de participants, cette rencontre a permis de mettre en lumière diverses stratégies pour la promotion des produits et services de l'économie sociale.

CAP Habitat communautaire	Recherches et activités réalisées	Chercheurs	Organisations partenaires	Étudiants
	17	10	22	27

Coreponsables

Marie J. Bouchard, UQAM (2005-2009)

Marcellin Hudon, Association des groupes de ressources techniques du Québec (AGRTQ) (2005-2009)

Le CAP Habitat communautaire réunit les représentants des différents réseaux impliqués dans le développement et l'accompagnement de l'habitat communautaire au Québec. Diverses études

ont été entreprises de 2005 à 2009 : analyse de l'agence des coopératives d'habitation, recherche sur les possibilités d'adaptation du prêt hypothécaire indexé au logement coopératif, etc. Avec l'apport de la Chaire de recherche du Canada en économie sociale, des recherches ont également été menées sur la gouvernance des structures fédératives du secteur de l'habitation coopératif. Une étude a également été menée avec le Regroupement québécois des OSBL d'habitation (RQOH) sur la gouvernance des OSBL d'habitation. Quelques séminaires de réflexion, où des représentants du secteur public de l'habitation ont été conviés, ont permis d'enrichir la présentation des résultats de recherche.

À souligner

- Le symposium du 11 novembre 2009 sur les défis et enjeux de l'habitat communautaire. Une cinquantaine de personnes, des chercheurs universitaires et des représentants de tous les réseaux de l'habitat communautaire et du secteur public, se sont penchées sur les perspectives de ce secteur et de ce mouvement.



- La parution du livre : *Se loger autrement au Québec. Le mouvement de l'habitat communautaire : un acteur du développement social et économique*, sous la direction de Marie J. Bouchard et de Marcellin Hudon (Éditions Saint-Martin, 2008, 234 pages) dans lequel chaque chapitre est corédigé par un universitaire et un représentant de l'un des réseaux.



CAP Loisir et tourisme social	Recherches et activités réalisées	Chercheurs	Organisations partenaires	Étudiants
	17	13	25	20

Coresponsables

Louis Jolin, UQAM (sauf 2007)

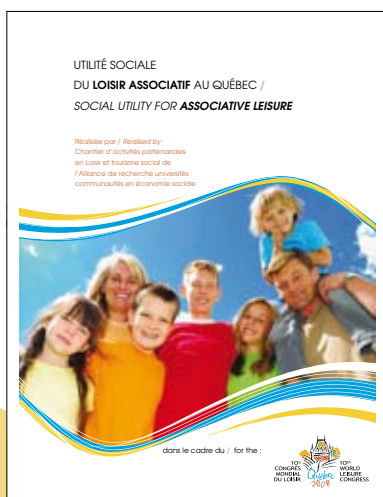
Michel Nolin, UQTR (octobre 2006 à novembre 2007)

Sonia Vaillancourt, Conseil québécois du loisir (2005-2009)

Les travaux de ce CAP ont permis de mieux saisir le contexte et les conditions de développement des organisations du secteur : emploi et main-d'œuvre, rapport à l'État, etc. Au cours des deux dernières années, le CAP a entrepris des projets visant à cerner l'utilité et les retombées sociales des organisations de loisir sur le développement socioéconomique de communautés. Ces travaux ainsi que plusieurs études issues du CAP ont fait l'objet d'ateliers dans le cadre du Congrès mondial du loisir qui s'est tenu à Québec en octobre 2008. De plus, nous soulignons l'apport exemplaire de ce CAP au développement d'outils de diffusion et de transfert adaptés à différents usages et milieux.

À souligner

- La recherche entreprise en 2009 sur le rapport entre l'État québécois et le secteur du loisir associatif. Cette recherche vise à faire une lecture historique des enjeux du secteur et à dégager les conditions sur lesquelles le secteur doit miser pour favoriser une reconnaissance accrue du secteur du loisir associatif par les pouvoirs publics provinciaux.



- La recherche exploratoire sur l'utilité sociale des organismes associatifs en loisir. Par le biais de six études de cas, les auteurs illustrent l'utilité sociale en fonction des dimensions suivantes : économique, sociale, de la mise en valeur du patrimoine naturel et culturel ainsi que de la créativité et de l'innovation collective.

Disponible en ligne

- Élaboration d'un cadre de référence sur la notion d'accessibilité au loisir ainsi qu'un outil visant à soutenir et à habilitier les intervenants à bonifier leur offre de services de loisir de manière à optimiser l'accessibilité à leurs services et leurs activités.



Disponible en ligne

- La recherche « Analyse des décisions de la Commission municipale du Québec à l'égard de l'exemption de taxes municipales pour les organismes du CQL, dont les résultats ont alimenté leur position politique commune sur la question.

CAP Développement local et régional	Recherches et activités réalisées	Chercheurs	Partenaires	Étudiants
	20	28	41	21

Coresponsables

Pierre-André Tremblay, UQAC (jusqu'en 2008)

Pierre Deschênes, UQAC (2008-2009)

Claude Ouellet, ATENA groupe-conseil (jusqu'en 2006)

Jacques Fiset, ACLDQ (2007 à 2009)

Les recherches menées au sein de ce CAP ont permis de mieux cerner quelques initiatives d'économie sociale, tant dans les milieux urbains que ruraux. À cet effet, des études ont porté sur des coopératives de solidarité, sur la gouvernance territoriale, sur des initiatives de reconversion urbaine et sur des entreprises culturelles en milieu rural. D'autres travaux et événements ont abordé des initiatives de lutte à la pauvreté, de médiation culturelle ou de gestion intégrée de la forêt. Les membres de ce CAP ont fait reposer leur réflexion commune sur la dynamique des acteurs de l'économie sociale en interaction avec les autres acteurs du développement local et régional (politiques, syndicaux, etc.).

À souligner

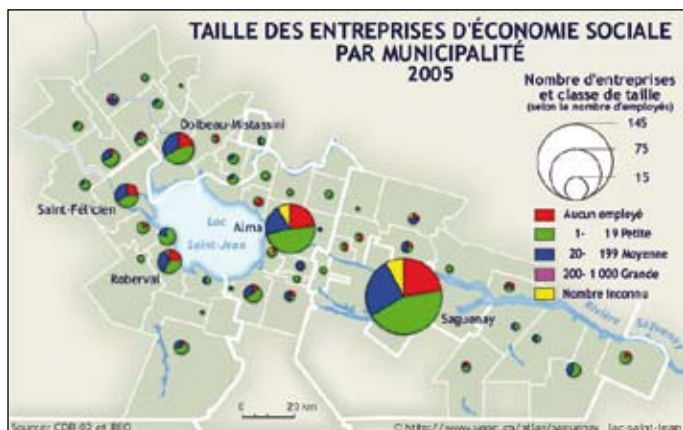
- L'activité bilan a rassemblé une quarantaine de personnes, le 29 octobre 2009, autour du thème « Économie sociale et développement territorial : construction de réseaux et transfert de connaissances ». L'événement a été l'occasion de présenter quelques-uns des projets phares du CAP.



- Le séminaire des 12 et 13 février 2009, qui conviait des leaders de la gestion intégrée de la forêt, a été une première occasion pour les acteurs de terrain, les chercheurs et les représentants gouvernementaux d'échanger sur les nouvelles pratiques de gestion intégrée de la forêt et de discuter ensemble des enjeux et des perspectives d'avenir à l'égard de la gestion de la forêt québécoise.

C-10-2009

- Le travail réalisé avec *Parole d'excluEs* pour la conduite d'enquêtes citoyennes dans deux quartiers de Montréal. Cette collaboration a permis une innovation majeure par la mise en place, en collaboration avec le Service aux collectivités de l'UQAM, de l'Incubateur universitaire *Parole d'excluEs*. Ce projet a mobilisé une vingtaine d'étudiants. C-02-2009
- La cartographie informatisée des entreprises d'économie sociale au Saguenay-Lac-Saint-Jean. <http://atlas.uqac.ca>



- La recherche « Atouts, difficultés et défis des entreprises culturelles d'économie sociale en milieu rural » et la production d'un document synthèse intitulé « Culture et cie ». **Disponible en ligne**

AUTRES RÉALISATIONS

Sommet de l'économie sociale et solidaire, octobre 2006

Au nombre des contributions au développement de l'économie sociale, l'ARUC-ÉS a largement participé au Sommet de l'économie sociale de 2006. Membre du comité organisateur, l'ARUC-ÉS a pris part à l'élaboration de la Déclaration commune. Ses membres et le personnel ont soutenu plusieurs travaux préparatoires, notamment les ateliers sur les jeunes et l'économie sociale, sur les entreprises culturelles et sur la finance solidaire. De nombreuses recherches ont été entreprises comme suites du Sommet, entre autres celle sur « la culture comme acteur du développement social et économique » et celle sur « l'économie sociale et les personnes issues de l'immigration ».



Comité syndical

Le comité syndical réunit les représentants de la CSN, de la FTQ, du Fonds de solidarité et de FondAction. Au cours des cinq années, le comité a notamment suivi les différents projets du CAP Finance solidaire, a soutenu l'organisation du colloque international sur la finance solidaire et réalisé, avec la CSN, une enquête sur les services d'aide aux devoirs. On doit également souligner la réalisation du projet sur l'intervention syndicale territoriale pour l'emploi et l'élaboration d'un programme de formation en développement socioéconomique local régional, avec la FTQ, lequel a permis de rejoindre plusieurs centaines de personnes à travers le Québec. Les discussions du comité ont mené à la définition de nouveaux projets qui se poursuivront de façon autonome en 2010 : Syndiquer et négocier en économie sociale, forêt et développement territorial, etc.

Séminaire sur la recherche évaluative

Le 24 avril 2008, le comité de travail sur le transfert des connaissances a réuni une trentaine d'acteurs ayant une expérience de la recherche évaluative pour participer à un séminaire sur le sujet. L'intérêt manifesté pour une poursuite des échanges a donné lieu à une rencontre sur la question de la propriété des résultats dans le contexte de la recherche partenariale. C-13-2008



Séminaire Jeunes chercheurs

Dans le but de soutenir et d'intégrer la relève dans une perspective interdisciplinaire, nous avons organisé, le 30 mai 2007, un séminaire s'adressant aux nouveaux professeurs et doctorants liés à notre consortium. Onze chercheurs ont participé à cette activité de réseautage et y ont présenté les fruits de leur travail (thèse ou projet de recherche). Un ouvrage collectif est à paraître en 2010 dans la foulée de ce séminaire. (*Le développement de l'économie*

sociale au Québec. Territoires et interventions. Sous la direction de Christian Jetté et Geneviève Shields).



Publications

On compte 85 cahiers de recherche publiés sur le site de l'ARUC-ÉS (www.aruc-es.uqam.ca). Plusieurs autres publications, notamment des articles scientifiques, et nombre de communications ont été réalisées à partir des projets de recherche, mais ne sont pas répertoriées dans le cadre de ce rapport.

Il faut également souligner la parution de trois plaquettes aux Éditions Saint-Martin :

Syndicalisation et économie sociale, par Renaud Paquet et Yvan Comeau, (2008, 123 p.) nous offre une réflexion synthèse qui permet de mieux comprendre la nature des relations et des conditions de travail dans le secteur de l'économie sociale et de porter un regard particulier sur sa syndicalisation.

L'économie sociale au Québec – Cadre théorique, histoire, réalités et défis, par Martine D'Amours, (2007, 150 p.) présente les principales définitions de l'économie sociale, retrace l'évolution de ce concept et des pratiques auxquelles il a donné naissance, explique dans quel contexte l'économie sociale s'est développée au Québec et présente quelques-uns des défis auxquels elle est confrontée.

La régionalisation au Québec – Les mécanismes de développement et de gestion des territoires régionaux et locaux 1960-2006, par Richard Morin (2006, 75 p.) présente les diverses politiques qui ont contribué au processus de régionalisation au Québec.



La valorisation des connaissances

Les acteurs de la recherche manifestent une préoccupation grandissante pour toute la question de la valorisation des connaissances produites. Que ce soit par souci de démocratisation des savoirs, aux fins de représentation auprès des décideurs ou d'application concrète au service des entreprises d'économie sociale, chercheurs et praticiens ont le souci que les connaissances issues des activités de recherche soient utiles et utilisables.



L'ARUC-ÉS a donc mobilisé des ressources pour relever ce défi et pour faire valoir la recherche partenariale comme moteur du transfert de connaissances. L'ARUC-ÉS a assigné une ressource humaine à un poste consacré à ces questions et a mis sur pied un comité de travail sur

la valorisation des connaissances. La réalisation de deux brochures et d'une vidéo découle, entre autres, de cette mobilisation.

La recherche partenariale : le modèle de l'ARUC-ÉS et du RQRP-ÉS

Par le biais de cet ouvrage, nous invitons les lecteurs, au sein des milieux de pratique de l'économie sociale autant que de la communauté universitaire, à mieux connaître et apprécier les caractéristiques, les avantages et les retombées de la recherche partenariale en économie sociale. On y trouve également des questions et des conditions gagnantes qui visent à favoriser un partenariat réussi. **Disponible en ligne**

Guide pour la valorisation des connaissances en contexte de recherche partenariale

Le Guide pour la valorisation des connaissances en contexte de recherche partenariale offre aux lecteurs une démarche ainsi que des pistes visant à élargir le bassin des utilisateurs potentiels des connaissances produites ou recensées. Par exemple, l'ouvrage invite les partenaires à identifier les autres publics qui, comme eux, partagent les mêmes réalités et préoccupations et qui seraient prêts à contribuer à un « transfert des connaissances » sur mesure. **Disponible en ligne**

À la croisée des savoirs – 10 ans de recherche partenariale en économie sociale

D'une durée de 18 min 10 s, cette vidéo vise à sensibiliser les milieux de pratique, les chercheurs et les étudiants universitaires à la recherche partenariale en économie sociale. La vidéo donne la parole à quelques chercheurs universitaires et acteurs de terrain qui témoignent de leur expérience et de la pertinence du modèle de recherche partenariale développé depuis 2000.

Entre autres objectifs que son visionnement pourra contribuer à atteindre, mentionnons :

- La promotion de la recherche partenariale auprès des organisations
- La création d'un partenariat de recherche
- Une introduction à divers aspects de la recherche partenariale et de l'économie sociale tels : les enjeux de la recherche en économie sociale; la structure de fonctionnement; les conditions de réussite.

On peut la visionner sur le site de l'ARUC-ÉS.

Formation des étudiants

Un des objectifs de l'ARUC-ÉS est de mobiliser des étudiants de premier, deuxième et troisième cycles au sein des universités associées. D'une part, plusieurs étudiants sont dirigés par des chercheurs de l'ARUC-ÉS pour obtenir un diplôme d'études de deuxième ou de troisième cycle. Un grand nombre d'étudiants ont également été embauchés dans les différents projets de recherche. Ces étudiants ont participé à toutes les activités entourant la réalisation d'une recherche, la rédaction du cahier de recherche ou d'articles ainsi que la diffusion des résultats.

Nous avons, de plus, participé activement à la création du Réseau étudiant en économie sociale. Ce réseau, membre du grand réseau canadien, offre aux étudiants des occasions de réseautage, de mieux connaître l'économie sociale et de présenter les résultats de leurs recherches.



Merci aux chercheurs, aux acteurs de l'économie sociale et aux étudiants qui ont appuyé et contribué à l'ARUC-ÉS¹

Les chercheurs

André Thibault, UQTR	Jacques Rhéaume, UQAM	Marielle Tremblay, UQAC
Andrée De Serres, UQAM	Jean Lafontant, UQAM	Martin Simard, UQAC
Annick Germain, INRS-UCS	Jean Stafford, UQAM	Michel Nolin, UQTR
Annie Camus, ESG-UQAM	Jean-François Côté, UQAM	Michèle Charpentier, UQAM
Anouk Bélanger, UQAM	Jean-Marc Fontan, UQAM	Micheline Renault, UQAM
Benoît Lévesque, UQAM	Jean-Marie Lafortune, UQAM	Myriam Simard, INRS-UCS
Brett Fairbairn, University of Saskatchewan	Jean-Pierre Deslauriers, UQO	Paul Morin, UQAM
Carol Saucier, UQAR	Jean-Pierre Girard, UQAM	Philippe Merrigan, UQAM
Christian Jetté, Université de Montréal	Juan-Luis Klein, UQAM	Pierre Deschênes, UQAC
Colette Bernier, Université Laval	Julie Fortier, UQTR	Pierre-André Tremblay, UQAC
Corinne Gendron, UQAM	Louis Favreau, UQO	Pierre-Joseph Ulysse, Université de Montréal
Daniel Thomas, UQAT	Louis Jacob, UQAM	Richard Morin, UQAM
Danielle Maltais, UQAC	Louis Jolin, ESG-UQAM	Sébastien Savard, UQAC
Denis Bourque, UQO	Louise Briand, UQO	Serge Gagnon, UQO
Diane-Gabrielle Tremblay, TELUQ	Lucie Dumais, UQAM	Stéphanie Bernstein, UQAM
Éric Pineault, UQAM	Lucie Fréchette, UQO	Suzie Robichaud, UQAC
Francline Dansereau, INRS-UCS	Majella Simard, Université de Moncton	Sylvie Lacerte, UQAM
Frédéric Hanin, Université Laval	Marc Jean, UQAC	Winnie Frohn, UQAM
Georges A. Tanguay, UQAM	Margie Mendell, Université Concordia	Xavier Leloup, INRS-UCS
Gérald Larose, UQAM	Marie J. Bouchard, UQAM	Yao Assogba, UQO
Guy Bellemare, UQO	Marie Malavoy, Université de Sherbrooke	Yves Vaillancourt, UQAM
Jacques Caillouette, Université de Sherbrooke	Marie-Andrée Caron, UQAM	Yvon Laplante, UQTR
Jacques L. Boucher, UQO	Marie-France Turcotte, UQAM	

Les organisations partenaires et leurs représentants

Accès-Cible	Association québécoise des loisirs folkloriques (AQLF)
Action main-d'œuvre	Bureau International du Tourisme Social – Secrétariat pour les Amériques (BITS – Amériques)
Agence des coopératives d'habitation	Caisse d'économie solidaire Desjardins
Association culturelle du Sud-Ouest (ACSO)	Carrefour action municipale et famille (CAMF)
Association des CLSC (Centre local de services communautaires) et des CHSLD (Centre d'hébergement et de soins de longue durée) du Québec	Cegep du Vieux-Montréal (CVM)
Association des groupes de ressources techniques du Québec (AGRTQ)	Centraide du Grand Montréal
Association des Offices municipaux d'habitation du Québec (AOMHQ), depuis 2002, le Regroupement des offices d'habitation du Québec (ROHQ)	Centrale syndicale du Québec (CSQ)
Association des résidences pour retraités du Québec (ARRQ), qui a été fusionnée avec l'ACAPA et renommée l'Association des Résidences et CHSLD Privés du Québec (ARCPQ)	Centre communautaire de loisir de la Côte-des-Neiges (CCLCND)
Association des troubles envahissants du développement de Montréal (ATEDM)	Centre de réadaptation en déficience intellectuelle (CRDI) Normand-Laramée
Association pour l'investissement responsable (AIR)	Centre de réadaptation en déficience physique (CRDP) de Québec
Association Québec à cheval	Centre local de développement (CLD) de Brome-Missisquoi
Association québécoise des centres de la petite enfance (AQCPPE)	Centre local de services communautaires (CLSC) Ahuntsic
Association québécoise d'établissements de santé et de services sociaux du Québec (AQESSS)	Centre local de services communautaires (CLSC) Bordeaux-Cartierville
	Centre local de services communautaires (CLSC) des Pays d'en Haut
	Centre local de services communautaires (CLSC) Le partage des eaux
	Centres de santé et de services sociaux (CSSS) Alma
	Centres de santé et de services sociaux (CSSS) Chicoutimi

Centres de santé et de services sociaux (CSSS) Côtes-des-Neiges
Centres de santé et de services sociaux (CSSS) des Aurores boréales
Centres de santé et de services sociaux (CSSS) Montréal Nord
Chantier de l'économie sociale
Clubs 4H du Québec
Collège Laflèche
Comité de développement du logement social Ahuntsic-Cartierville
Comité d'économie sociale de la Conférence régionale des élus de Montréal (CESIM)
Comité des organismes d'aide domestique de l'île de Montréal (COADIM)
Comité logement Centre-Sud de Montréal
Comité régional d'économie sociale (CRES) Centre-du-Québec
Comité sectoriel de main-d'œuvre - Économie sociale action communautaire (CSMO-ÉSAC)
Confédération des syndicats nationaux (CSN)
Confédération québécoise des coopératives d'habitation (CQCH)
Conseil communautaire CDN-Snowdon
Conseil québécois du loisir
Coop Reboul
Coopérative de Développement Économique Communautaire (CDEC) Ahunatic-Cartierville
Coopérative de Développement Économique Communautaire (CDEC) Centre-Nord
Coopérative de Développement Économique Communautaire (CDEC) Centre-sud/Plateau Mont-Royal
Coopérative de Développement Économique Communautaire (CDEC) de Gatineau
Coopérative de Développement Économique Communautaire (CDEC) Rosemont-Petite-Patrie
Coopérative de Développement Économique Communautaire Côte-des-Neiges/Notre-Dame-de-Grâce (CDEC CDN/NDG)
Coopérative de solidarité de santé Aylmer (COOPSA)
Corporation de développement communautaire (CDC) des Deux-Rives
Corporation de développement communautaire (CDC) du Roc
Culture pour tous
Dépanneur Sylvestre - Dépannage Entraide Partage
Dîners-rencontres St-Louis-de-Gonzague
Direction de santé publique (DSP) de Montréal
Économie communautaire de Francheville (ÉCOF)
Fédération des centres communautaires de loisir (FQCCL)
Fédération des coopératives d'habitation de l'Outaouais (FÉCHO)
Fédération des coopératives d'habitation de Québec, Chaudière-Appalaches (FECHAQC)
Fédération des OSBL d'habitation de Montréal (FOHM)
Fédération des travailleurs et travailleuses du Québec (FTQ)
Fédération des unions de familles (FUF), renommée Fédération québécoise des organismes communautaires Famille (FQOCF)
Fédération québécoise de canot-kayak
Fédération québécoise de la marche
Fédération québécoise des centres communautaires de loisir (FQCCL)
Festivals et événements Québec
Fiducie du Chantier de l'Économie sociale
Filaction
Fondaction
Fonds de Solidarité FTQ
Fonds Québécois d'habitation communautaire (FQHC)
Forum jeunesse de l'Outaouais
Habitations populaires Laval-des-rapides
Les Elles de la Petite-Nation
Les Œuvres Isidore Ostiguy
Ministère de la Santé et des Services sociaux (MSSS)
Ministère du Développement économique, de l'Innovation et de l'Exportation (MDEIE) - Direction des coopératives
Mise au jeu
Mon chez-nous
Mouvement québécois des vacances familiales (MQVF)
Multicaf
Novaide
Office des personnes handicapées du Québec (OPHQ)
Parc Extension Quartier en santé (PEQS)
Paroles d'excluEs
Partenaires pour le développement forestier durable (PDFD des communautés de Charlevoix-Bas-Saguenay)
Pôles régionaux d'économie sociale
Pôle régional d'économie sociale du Bas St-Laurent
Pôle régional d'économie sociale du Saguenay-Lac-Saint-Jean
PROMotion - Intégration - Société nouvelle (PROMIS)
Régime de retraite de l'Université du Québec (RRUQ)
Regroupement des entreprises d'économie sociale en aide domestique du Québec (REÉSADQ)
Regroupement économique et social du Sud-Ouest (RESO)
Regroupement Loisir Québec (RLQ)
Regroupement québécois des intervenantes et intervenants en action communautaire en CLSC et en Centre de santé (RQIIAC)
Réseau Québécois Crédit Communautaire (RQCC)
Réseau québécois des OSBL d'habitation (RQOH)
Service Animation Jeunesse Outaouais (SAJO)
Service aux collectivités de l'UQAM
Service de police de la Ville de Montréal
Société d'habitation du Québec (SHQ)
Union nationale des associations de tourisme et de plein air (UNAT- France)
Ville de Montréal
Vivre Saint-Michel en Santé (VSMS)

Les étudiants

Alain Lavoie	Émilien Gruet	Marie-Nathalie Martineau
Alexandra Pierre	Florence Urvois	Marie-Soleil Bergeron
Alexis L. Tétreault	François Aoustin	Martine St-Cyr
Alissa Lauriault	François Harahagazwe	Monica Jekovska
Amélie Forget	Francine Gendron	Mylène Légaré
Amélie Geoffroy	François Marchand	Nathalie Decroix
Amélie Vouligny-Archambault	Frédéric Chesnart	Nathalie Sauvé
Anaïs Bertrand-Dansereau	Gabrielle Ten-Have	Nourhene Ben Youssef
Anne-Hélène Mer	Gabrielle Gagnon-Blache	Olga Artémova
Anne-Renée Gravel	Gérard Briand	Olivier Ligot
Assounta Djimrangaye	Ginette Dauray	Ophélie Lautard
Audrey Rousseau	Guillaume Tremblay	Opula Lambert
Blandine Charbonneau	Guirec Derrien	Patrick Ducharme
Carole Tardif	Guylaine Boivin	Philippe Leclerc
Caroline Dufresne	Haja Ramamatra	Pierre Chevalier
Catherine Archambault	Isabelle Marquis	Pierrick Choinière-Lapointe
Catherine Larouche	Isabelle Ruelland	Ping Huang
Catherine Guimont-Goulet	Jalloul Salah	René Lachapelle
Catherine Goulet-Cloutier	Jessica Prévost	Simon Dupuis
Céline Beuparlant	Jean-François Blain	Sophie Corneau
Célinie Russell	Jean-Alexandre D'Etchevery	Sophie Jolicoeur
Charlotte Lambert	Jean-Philippe Beaugard	Stéphanie Bois
Christine Bricault	Jean-Sébastien Chevrier	Suzanne Proulx
Christine Champagne	Julie Allard	Tassadit Zerdani
Christine Zwick	Julien Demers	Valérie Guillemain
Daniel Dorchies	Katerine Larouche	Valérie Beauchamp
Dario Émi Enriquez	Katia Iankova	Valérie Chamberland
David Leclerc	Magalie Boileau-Morin	Vanessa Huppé-Hart
Denis Côté	Marie-Claude Allard	Vena Reina Victoria
Denis R. Bussièrès	Marie-Claude Cantin	Vincent Van Schendel
Dominique Tremblay	Marie-Ève Boivin	Ysabelle Cuierrier
Émilie Ruffin	Marie-Josée Leclerc	

Les activités de l'ARUC-ÉS ont pris fin le 31 décembre 2009. L'ARUC-ÉS est reconnaissante de l'aide financière et du soutien qu'elle a reçus du Conseil de recherches en sciences humaines du Canada et de l'Université du Québec à Montréal. Les documents et cahiers de recherche réalisés dans le cadre de l'ARUC-ÉS sont disponibles à www.aruc-es.uqam.ca



Conseil de recherches en
sciences humaines du Canada

Social Sciences and Humanities
Research Council of Canada

Canada

UQÀM